

Dorpshuis De Zunnekamp
Zunnekamp 11 7274AX Geesteren Gld
Contactpersoon: Ton Trel
www.dezunnekamp.nl
versie 3
1-7-2020



Volgens richtlijnen van de rijksoverheid kunnen de dorps- en buurthuizen en ontmoetingscentra weer open vanaf 1 juni. De openstelling is voor maximaal 24 mensen, uitgaande van de basisregels van 1,5 meter afstand. Ons gebouw volgt de richtlijnen zoals bepaald door het RIVM en de Rijksoverheid. Daarbij treffen wij aantal extra maatregelen om verspreiding van het virus tegen te gaan. Vanaf 1 juli 2020 treedt er een nieuw protocol in werking, waarin het gebruik van de gymzaal onder voorwaarden van het RIVM wordt toegestaan voor alle binnensporten. In dit protocol leggen we vast hoe we dit veilig kunnen doen.

Voor de ruimtes die Dreamzzz Kinderopvang huurt, gelden andere overheidsregels. Deze ruimtes vallen daarom buiten dit protocol. Wanneer Dreamzzz Kinderopvang gebruik maakt van de Brinkerinkzaal, is dit protocol ook voor hen van toepassing.

Per hoofdstuk worden de volgende zaken behandeld:

1 We hebben besloten om weer (beperkt) open te gaan als dorpshuis

Vanuit de rijksoverheid gezien kunnen de buurthuizen en ontmoetingscentra weer open van 1 juni voor maximaal 24 mensen, uitgaande van de basisregels van 1,5 meter afstand. Ons dorpshuis volgt de richtlijnen zoals bepaald door het RIVM en de Rijksoverheid

1.1 Het protocol:

Voorwaarde voor heropening is dat er een protocol voor coronamaatregelen aanwezig is. Om ons buurthuis veilig te kunnen gebruiken hebben we dit protocol opgesteld.

Dit protocol is tot stand gekomen vanuit de richtlijnen van het RIVM en door middel van dit protocol wil het bestuur richting geven aan deze richtlijnen, specifiek gericht op het Dorpshuis De Zunnekamp. Dit protocol is geldig tot er andere richtlijnen van het RIVM komen.

1.2 Randvoorwaarden (algemene gegevens van het buurthuis)

De vereniging Dorpshuis De Zunnekamp is eigenaar van het dorpshuis. Het bestuur van de vereniging heeft dit protocol samengesteld. De gymzaal, onderdeel van het dorpshuis, mag vanaf 1 juli weer gebruik worden voor binnensporten.

1.3 Welke openingstijden hanteren we?

Een gedeelte van het dorps huis wordt verhuurd aan kinderdagopvang Dreamzzz en heeft eigen openingstijden en coronaprotocol. De openingstijden van de Dorpsbōke zijn maandag en donderdag van 14.00 – 16.00 uur. Het dorps huis is op basis van reservering geopend voor de activiteit/doelgroep waar het dorps huis op dat betreffende moment voor is gehuurd.

De gymzaal wordt door de basisschool gebruikt op maandag van 12.30 -14.30 uur en donderdag van 9.00 – 11.30 uur.

De gymzaal wordt vanaf 22 juni door muziekvereniging Amicitia als oefenruimte gebruikt op maandag van 19.30 tot 22.00 uur.

Gymnastiekvereniging Geesteren (GVG) huurt de gymzaal op de volgende dagen: dinsdag en woensdag van 20.30 – 22.00 uur, donderdag van 17.00 – 18.00 uur en van 20.00 – 21.00 uur.

1.4 Wie is verantwoordelijk voor het gebouw?

De vereniging Dorps huis De Zunnekamp is verantwoordelijk voor het gebouw.

Contactpersoon: Ton Trel

1.5 Wie is verantwoordelijk voor het beheer?

Het bestuur van de vereniging is verantwoordelijk voor het beheer en gebruik van het gebouw.

1.6 Wie zijn onze gebruikers?

Hoofdgebruiker is kinderopvang Dreamzzz en beschikt over een eigen ruimte. De Brinkerinkzaal wordt twee middagen in de week gebruikt voor de dorpsbōke. Vanaf 22 juni wordt de gymzaal en de Brinkerinkzaal gebruikt door muziekvereniging Amicitia. Vanaf 1 juli 2020 wordt de gymzaal gebruikt door GVG. De gymzaal wordt binnen schooltijden gebruikt door basisschool de Keikamp.

Verder zijn er verschillende gebruikers die op basis van (digitale) reservering het dorps huis gebruiken.

1.7. Zijn er andere protocollen van toepassing op het gebouw?

De kinderopvang Dreamzzz heeft een eigen protocol. Indien zij gebruik maken van de Brinkerinkzaal, is het protocol van het Dorps huis ook voor hen van toepassing.

Muziekvereniging Amicitia heeft een aanvullend protocol, gebaseerd op het gebruik van ruimten door muziekverenigingen.

GVG heeft een aanvullend protocol, gebaseerd op het gebruik van ruimten door sportverenigingen.

2 Routing en inrichting

Een beperkte capaciteit met anderhalve meter afstand vraagt om een aangepaste inrichting en routing in en om het gebouw. Daarvoor maken we de volgende afspraken en treffen we de volgende maatregelen.

2.1 Toegang tot het gebouw

Het hoofdgebouw is enkel te betreden via de hoofdingang. Bij het binnenkomen en verlaten via de hoofdingang geldt de 1,5m regel. Op de vloer zijn op enkele plekken stickers aangebracht als geheugensteun.

De Brinkerinkzaal heeft twee in- / uitgangen. De eerste deur wordt nu slechts gebruikt als ingang, de tweede deur alleen als uitgang. Middels stickers op de deuren is dit aangegeven.

De gymzaal heeft een ingang en uitgang vanaf de speelplaats. Doordat er geen opeenvolgende groepen trainen kan de ingang ook als uitgang worden gebruikt, wel met 1,5m onderlinge afstand.

2.2 Capaciteit

De meubels in de Brinkerinkzaal zijn zodanig aangebracht dat de 1,5m regel is gewaarborgd, hierdoor kunnen er niet meer dan 24 personen aanwezig zijn . Omdat de ruimte in deze coronaperiode niet verhuurd wordt aan groepen groter dan 24 personen, is het bijhouden van de hoeveelheid aanwezigen niet noodzakelijk.

2.3 Route

In de gezamenlijke entreehal wordt geen route aangegeven, omdat de gebruikers van de Brinkerinkzaal gelijk na de ingang rechts de zaal in gaan en er aan de andere kant van de zaal (aan het einde van de entreehal) deze weer verlaten. Men kan elkaar enkel bij de hoofdingang tegenkomen. Hier geldt de 1,5m regel.

In de Brinkerinkzaal wordt de route bepaald door in-/uitgang.

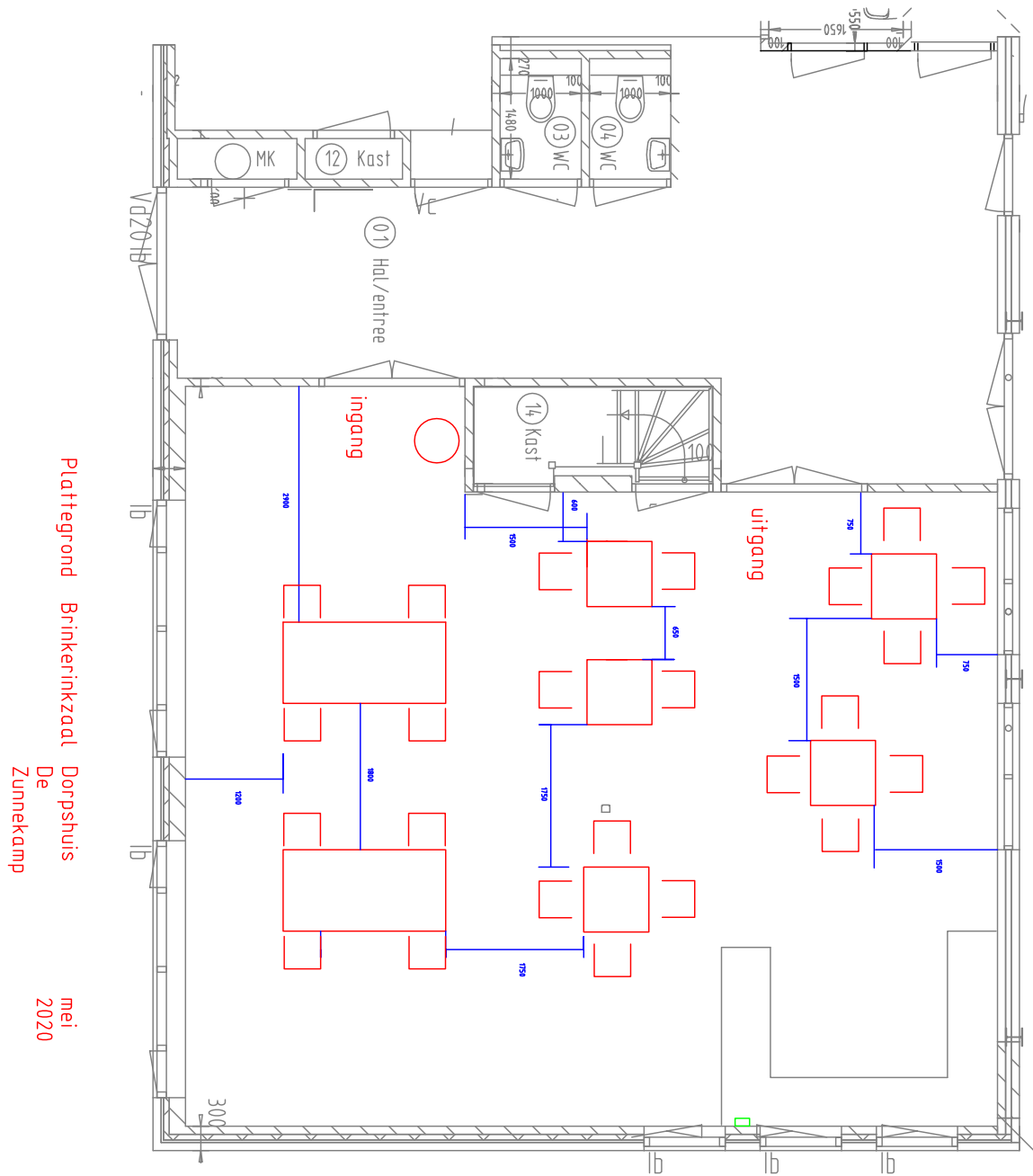
De gymzaal heeft een eigen in- en uitgang.

2.4 Inrichting ruimtes

De meubels zijn zodanig geplaatst dat de 1,5m regel is gewaarborgd.

De kleedruimte en douches van de gymzaal mogen weer gebruikt worden. Voor de leeftijdsgroep ouder dan 18 jaar geldt hiervoor de 1,5m regel.

2.5 Plattegrond Brinkerinkzaal



3 Zo treffen we extra maatregelen voor beheer en hygiëne

Het bestuur en beheer treft extra maatregelen. We maken een aantal aanvullende afspraken en nemen een aantal maatregelen die zorgen voor een verantwoord gebruik.

3.1 Over de toegang tot de locatie spreken we af

De vaste huurders hebben een eigen sleutel. Bij losse verhuur opent en sluit de beheerder de locatie of is de sleutel op te halen en in te leveren bij de beheerder.

3.2 Zo geven we instructies aan beheerders en gebruikers

De vaste gebruikers krijgen dit protocol toegestuurd. Bij losse verhuur wordt dit protocol van het dorpshuis via de mail toegestuurd. Ook zal de beheerder, indien nodig, bij het openen de nodige instructies geven.

3.3 Deze extra schoonmaakmaatregelen treffen we:

De huurders zijn verplicht bij binnenkomst van de Brinkerinkzaal en de gymzaal hun handen te desinfecteren, hiervoor staan er bij de ingangen ontsmettingsmiddelen, papieren handdoeken en een prullenbak.

Voordat huurders de keuken/keukeninventaris gebruiken, zijn ze verplicht om de handen te wassen/desinfecteren.

Alle huurders zijn verplicht om na gebruik alle handgrepen, drukknoppen, tafels en stoelen te ontsmetten.

Voor de Dorpsböke gelden de volgende extra maatregelen:

- Bezoekers moeten bij de ingang hun handen ontsmetten, hiervoor staan er bij de ingang ontsmettingsmiddelen, papieren handdoeken en een prullenbak.
- Ontsmetten van de ingeleverde boeken door de vrijwilliger.

3.4 Deze extra hygiënemaatregelen en voorzieningen treffen we:

Om de extra hygiënemaatregelen te kunnen uitvoeren is er op verschillende plekken handalcohol, extra zeep en papieren handdoeken aanwezig. De stoffen handdoeken op de toiletten zijn vervangen door papieren handdoeken. Thermoskannen mogen niet gebruikt worden, deze zijn daarom uit de ruimte verwijderd. Glazen en kopjes moeten na gebruik direct in de vaatwasser worden geplaatst.

Bij binnenkomst van de Brinkerinkzaal moet de ventilatie op zijn hoogste stand worden gezet en bij het verlaten van de zaal op de laagste stand. De plaats van de draaiknop staat in groen op de plattegrond aangegeven.

De ventilatie van de gymzaal moet bij binnenkomst worden in- en uitgeschakeld.

4 Zo gaan we met elkaar om

Iedereen houdt zich in ieder geval aan de landelijke richtlijnen. Dat betekent dat we elkaar groeten zonder elkaar aan te raken en elkaar dus ook geen hand geven. Als je toch moet niesen of hoesten, doe je dit in je elleboog. Gebruik papieren zakdoekjes om te snuiten. Was regelmatig je handen met zeep, ook tussen de vingers. En houd 1,5 meter afstand van elkaar. Als je klachten zoals koorts (meer dan 38 graden), verkoudheid (zoals niezen, snotterigheid, hoesten, keelpijn) of kortademigheid hebt, blijf je thuis.

4.1 Dit verwachten we van onze bezoekers

Van onze bezoekers verwachten wij dat ze zich houden aan de regels van het RIVM en de regels van dit protocol. Van de huurder wordt verwacht dat zij de adressen weten van degene die op het huurtijdstip aanwezig waren.

4.2 Zo maken we duidelijk wat we verwachten van bezoekers

Het protocol wordt op de site www.dezunnekamp.nl geplaatst, verstrekken we per mail aan huurders en is te vinden in de Brinkerinkzaal van het dorpshuis.

4.3 Zo organiseren we onze vrijwilligers

De vrijwilligers werkzaam in ons gebouw zijn allemaal op de hoogte van de voor hen relevante onderdelen van dit protocol. Vrijwilligers geven het goede voorbeeld en laten daarmee duidelijk zien wat we ook van bezoekers verwachten.

Vrijwilligers met klachten zoals koorts (meer dan 38 graden), verkoudheid (zoals niezen, snotterigheid, hoesten, keelpijn) of kortademigheid hebt, blijven thuis. Enkel de ingeroosterde vrijwilligers mogen aanwezig zijn.

4.4 Zo maken we duidelijk wat we verwachten van onze vrijwilligers

Onze vrijwilligers worden persoonlijk op de hoogte gebracht van dit protocol. Bij vragen kunnen ze terecht bij Ton Trel, 06 21836607.

5. Vervolgstappen:

We houden de landelijke richtlijnen en voorschriften goed in de gaten. Dit protocol is van toepassing totdat de richtlijnen veranderen.

Datum: 1-7-2020

Naam: Ton Trel, secretaris